

# REFERAT Midtby- og Bydelsplanudvalget d. 04-05-2026

**Mødedato** Mandag d. 04. maj 2026 kl. 12:00

**Mødested** Mødelokale 2

## **Indholdsfortegnelse**

MBU Forslag til Bydelsplan for Sønderbro.....	3
MBU Drøftelse af kommende bydelsplan.....	6
MBU Budgetopfølgning pr. 30.04.2026.....	9
MBU Budgetforslag 2027-2030.....	11
MBU Orientering fra formanden og administrationen.....	12
Underskriftsark - Midtby- og Bydelsplanudvalget, 4.5.2026.....	13

# Punkt 1: MBU Forslag til Bydelsplan for Sønderbro

01.02.17-P16-5-24

## Resume

Bydelsplanen for Sønderbro er den første bydelsplan i Horsens Kommune, udarbejdet på baggrund af budgetaftale 2022.

Planen er en uformel og ikke-lovbindende mellemformsplan, der skal fungere som et fælles strategisk afsæt for bydelens langsigtede udvikling. Der er fokus på natur, klima, mødesteder, mobilitet, byudvikling og sundhed.

Temaerne behandles separat og på tværs med samlet fokus på at styrke bydelens identitet.

Bydelsplanen bygger på kortlægninger, analyser og omfattende borger- og interessentinddragelse gennem 2025. Den tager udgangspunkt i en fælles vision, der samler bydelens mange input og fem overordnede pejlemærker, der tilsammen udfolder visionens mål.

Planen peger på flere muligheder for at realisere de mange potentialer, der findes i Sønderbro.

Sagen afgøres af Byrådet.

## Indstilling

Direktionen indstiller, at

1. Byrådet godkender, at pilotprojekt og forslag til Bydelsplan for Sønderbro sendes i offentlig høring i minimum 8 uger.

## Beslutning

Midtby- og Bydelsplanudvalget tiltrådte indstillingen.

## Sagsfremstilling

### Bydelsplaner og politik

Forligspartierne har i budgetaftale 2022 besluttet, at der skal udarbejdes planer for alle bydele i Horsens by. I forlængelse af budgetaftalen udarbejdede administrationen en arbejdsmetode, som bydelsplanerne skulle følge og hertil blev der lavet en prioritering for den rækkefølge, som planerne skulle udarbejdes i.

Arbejdsmetode og prioritering blev forelagt Plan- og Vejudvalget, som tidligere håndterede disse sager.

Byrådet godkendte i januar 2025 at igangsætte arbejdet med udarbejdelsen af den første bydelsplan. Resultatet af dette arbejde præsenteres nu som forslag til Bydelsplan for Sønderbro.

En bydelsplan er en uformel plan på linje med f.eks. helhedsplaner, en såkaldt mellemformsplan, der ikke er lovbindende. Plantypen giver derfor mulighed for at tænke stort og kigge langt ud i fremtiden, på tværs af ejerforhold og matrikler.

I Horsens Kommune er det formålet, at en bydelsplan skal sikre sammenhænge imellem natur, klima, mødesteder, mobilitet og den fremadrettede udvikling. Derudover skal planen bidrage med at styrke bydelsidentiteten og sætte rammen om det, der er, det, der skal være og det, der kan blive - nu og i fremtiden.

En bydelsplan skal ses som en kontrakt mellem bydelen og Byrådet, der definerer den retning, som bydelen skal udvikle sig igennem de næste mange år.

### Baggrund

Geografisk ligger Sønderbro i den sydlige del af det centrale Horsens og er hjem for knap 4.500 borgere, som lever i et lokalsamfund med stort potentiale og en stærk fællesskabsfølelse.

Sønderbro rummer både betydelige potentialer og en række udfordringer, der præger bydelen i dag.

I Bydelsplan for Sønderbro er der foretaget en kortlægning og analyse af de eksisterende forhold. Disse danner et grundigt afsæt for de pejlemærker og indsatser, der formuleres omkring den langsigtede udvikling af bydelen.

I tråd med den oprindelige arbejdsmetode er der arbejdet ud fra fem emner: klimatilpasning, grønne områder, mødesteder, mobilitet og byudvikling.

Derudover er der arbejdet gennemgående med sundhed i planlægningen i både fysisk og mental forstand.

I forbindelse med udarbejdelsen af Bydelsplan for Sønderbro har borgernes og interessenternes input medført, at bydelens afgrænsning er justeret, så den følger skole- og daginstitutionsdistriktet mod syd.

### **Inddragelse**

Bydelsplanen er udarbejdet i samarbejde med borgerne i området, professionelle aktører og aktører på tværs af rådhuset. Administrationen har samtænkt flest mulige kommunale dagsordener og samarbejdet med flere direktørområder, for at forankre planen og den efterfølgende udvikling bredt i organisationen.

En stor del af indholdet i bydelsplanen for Sønderbro tager udgangspunkt i de input, der er kommet i løbet af processen. Disse input stammer fra mennesker, som bor, arbejder eller på anden vis er engagerede i Sønderbro. Borgerinddragelsen har derfor været en central del af arbejdet med bydelsplanen.

Input til bydelsplanen er indsamlet i forbindelse med:

- Bydelsfest den 17. maj 2025, der var en åben fest for bydelen med fokus på den igangværende planlægning samt potentialer og udfordringer i bydelen
- Borgerworkshop den 4. september 2025 med fokus på udarbejdelse af vision, bydelsidentitet og mulige indsatsområder
- Bydelsambassadørmøder i august, september og december 2025
- Sparring med den boligsociale indsats BoTrivsel
- Tværfaglig sparring med kommunale aktører om mulige indsatser i området

Borgerinput fra bydelsfesten og borgerworkshoppen er samlet i bilag "borgerinddragelse".

### **Vision**

Ved workshoppen blev grundstenene til en vision for Sønderbro lagt. Der blev drøftet, hvordan bydelen er i dag og, hvordan man ønsker, at den skal være i fremtiden.

I tæt samarbejde med bydelsambassadørerne udarbejdede administrationen en vision, der formulerer borgernes drømme for fremtiden i Sønderbro. Den tager afsæt i borgernes drømme, oplevelsen af bydelen og de potentialer, der er til stede.

### **Pejlemærker og indsatser**

Pejlemærkerne i bydelsplanen for Sønderbro er resultatet af kortlægninger, analyser og de mange dialoger om fremtidso ønsker for bydelen.

Planens fem pejlemærker afspejler derfor Horsens Kommunes samlede bud på rammerne for den fremtidige udvikling. De sammenfatter bydelens udfordringer og potentialer og formulerer mål og indsatser inden for hvert pejlemærke.

De fem pejlemærker er:

1. Tydeliggør bydelsidentiteten
2. Styrk mødesteder og sunde fællesskaber
3. Bevar kulturarven i byudviklingen
4. Etablér bynatur og klimatilpasning
5. Fredeliggør Sønderbro

Pejlemærkerne er formuleret som overordnede målsætninger. De fungerer som fælles retningslinjer og inspiration for den fremtidige udvikling af bydelen. Pejlemærkerne er ligeledes kvalificeret gennem borgerinddragelse og på tværs af direktørområder.

Bydelsplanen er opbygget via kommunens online platform Cowiplan, på linje med lokalplaner og kommuneplanen. Derudover er der udarbejdet et PDF-format med særligt fokus på formidling, der kan favne borgere såvel som potentielle udviklere og fonde.

På grund af materialets grundige gennemgang af mange aspekter i bydelen, vil der være små gentagelser gennem planen, af hensyn til læsbarheden.

Bydelsplanen skal fungere som et fælles strategisk afsæt for både kommunale og private udviklings- og anlægsprojekter, små som store. Den skal sikre en sammenhængende og lokalt forankret udvikling af Sønderbro, både på den korte og lange bane.

Pejlemærkerne og indsatserne i bydelsplanen er ikke detailplanlagte. De skal forstås som en fælles retning, der afspejler borgernes ønsker og administrationens faglige anbefalinger for udviklingen af Sønderbro.

Afsnittet er udviklet som en slags værktøjskasse, der kan bringes aktivt i spil i takt med, at nye projekter og initiativer opstår. Ikke alle pejlemærker og indsatser vil være relevante i alle sammenhænge, men tilsammen udgør de et fleksibelt grundlag, der kan arbejdes med i varierende projektyper.

Planen er et dynamisk redskab, der skal bidrage til at skabe en sammenhængende, levende og attraktiv bydel.

### **Den videre proces**

Ved årtusindskiftet gennemførte Horsens Kommune kvarterløft i Vestbyen. I 2016 blev der iværksat områdefornyelsesprojekter i henholdsvis Horsens midtby og Brædstrup og siden 2020 også i kommunens oplandsbyer. Projekterne har haft fokus på byfornyelse af kommunale byrum og grønne arealer. Indsatserne er imidlertid endnu ikke blevet udvidet til flere bydele i Horsens.

Med bydelsplanen for Sønderbro, og de kommende bydelsplaner, er det administrationens vurdering, at der på sigt kan arbejdes videre med områdefornyelsesindsatser på kommunal jord samt byfornyelsesindsatser, der kan højne kvaliteten af de fælles byrum i bydele med en bydelsplan.

Indsatserne skal ligeledes bidrage til at sikre den arkitektoniske værdi af bygningerne i Sønderbro. Der er på nuværende tidspunkt ikke afsat midler til realisering af disse indsatser.

I forbindelse med denne planlægning vil administrationen foretage en (re)vurdering af bydelens bevaringsværdige bygninger efter SAVE-metoden, der vil indfri dele af målsætningen fra det 3. pejlemærke, om at bevare kulturarven i byudviklingen.

Dette skal sikre et opdateret grundlag for den videre udvikling, idet kommunen med bydelsplanen har taget stilling til, hvilke bygninger, der vurderes bevaringsværdige.

Samtidig vil det gøre det lettere for bygningsejere at opnå lån via bygningsforbedringsfonden eller støtte via byfornyelsesmidler, da bygningernes bevaringsstatus opdateres.

Som første skridt udføres SAVE-registreringer af bygninger opført til og med 1980 i bydelen. Registreringerne gennemføres i høringsperioden og der udsendes særskilte breve herom samtidig med, at forslaget sendes i høring.

Sammenfattende udgør bydelsplanen et fælles strategisk afsæt for den videre udvikling af Sønderbro, bredt forankret i både lokale perspektiver og gældende politiske rammer.

Bydelsplanen skal dermed danne grundlaget for fremtidige private og politiske prioriteringer samt udviklingsprojekter i bydelen.

### **Miljøscreening**

Der er truffet afgørelse om, at Bydelsplan for Sønderbro ikke er miljøvurderingspligtig, idet planen ikke kan antages at få væsentlig indvirkning på miljøet.

Nærmere redegørelse herfor fremgår af bydelsplanen.

/JCPA

## **Bilag**

Bydelsplan for Sønderbro\_2026\_28. apr 2026\_opslag

Borgerinddragelse

## **Punkt 2: MBU Drøftelse af kommende bydelsplan**

01.00.05-P00-1-26

### **Resume**

Forligspartierne har i budgetaftale 2022 besluttet, at der skal udarbejdes bydelsplaner for bydelene i Horsens by.

Administrationen fremlægger i særskilt sag forslag til Bydelsplan for Sønderbro. Denne har været tænkt dels som den første i en række af kommende planer, dels som en art pilotprojekt for de kommende planers form og tilknyttede procesformat.

På den baggrund lægges der op til en drøftelse i udvalget omkring kommende bydelsplan i Horsens.

Sagen understøtter udarbejdelsen af forslag til udvikling af byens forskellige bydele, bl.a. med udgangspunkt i Byrumsplanen 2023 og udarbejdelse af forslag til bydelsplaner sammen med borgerne i de enkelte bydele, jf. Horsens Kommunes Styrelsesvedtægt 2026-2029.

Sagen afgøres af Midtby- og Bydelsplanudvalget.

### **Indstilling**

Direktionen indstiller, at

1. Midtby- og Bydelsplanudvalget drøfter perspektiver for kommende bydelsplan.

### **Beslutning**

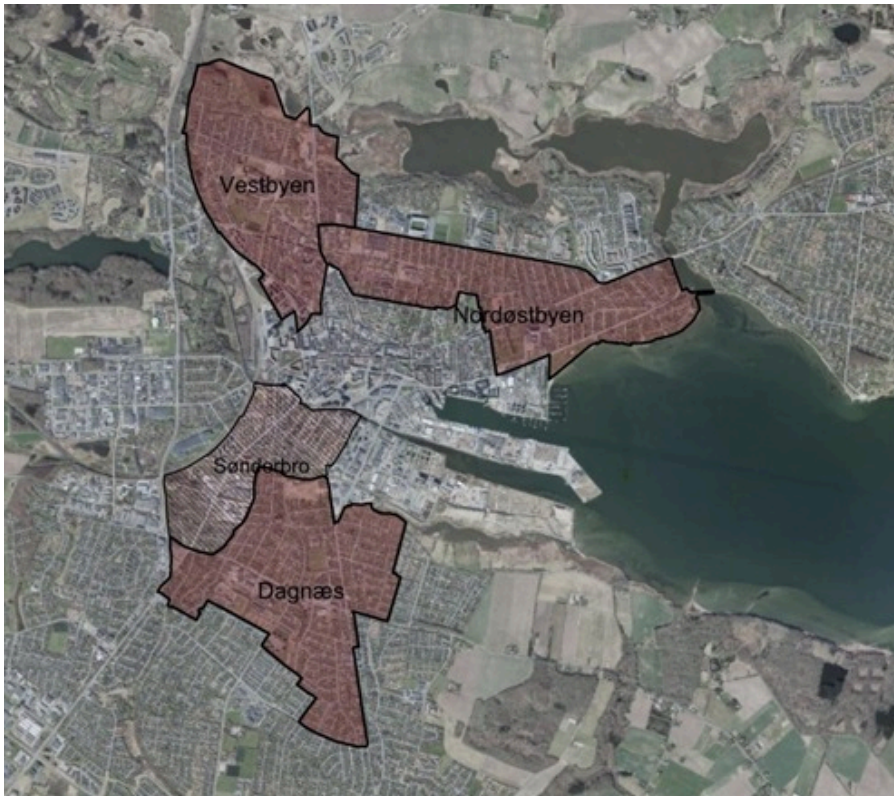
Midtby- og Bydelsplanudvalget drøftede sagen.

### **Sagsfremstilling**

En bydelsplan skal styrke bydelens identitet og skabe sammenhæng i udviklingen af infrastruktur, natur, mødesteder samt synliggøre potentialer for fremtidig udvikling af bydelen.

Administrationen har tidligere opdelt bydelene i grupper, der er politisk godkendt. Gruppe 1 omfatter fire bydele: Nordøstbyen, Dagnæs, Sønderbro og Vestbyen.

Sønderbro blev udvalgt som case for pilotprojektet.



Figur 1: Geografisk afgrænsning for bydele i gruppe 1

Vestbyen og nordøstbyen (nord for midtbyen) samt Sønderbro og Dagnæs (syd for midtbyen) er vigtige bydele, der indrammer Horsens midtby. Bydelsplanerne kan påvirke hele byens udvikling og styrke sammenhængskraften mellem de forskellige bydele.

I alle fire bydele er der udfordringer med trafikstøj og klimavand. Begge dele skal der tages højde for i den fremadrettede planlægning.

Bydelene rummer stor variation af boligtyper. Fra de store villakvarterer i nordøstbyen og Dagnæs, til områder med stor andel af karrébebyggelser og boligblokke i vestbyen og Sønderbro.

I bydelene ses nogle af Horsens by's ældste boligkvarterer, der rummer flere bevaringsværdige bygninger og spændende kulturmiljøer. Særligt finder vi store sammenhængende kvarterer, der blev opført fra 50'erne-70'erne.

### **Dagnæs**

Dagnæs er kendetegnet ved at være en bydel, der primært består af boliger. Inden for afgrænsningen rummer bydelen ca. 1.500 parcelhuse, 237 rækkehuse og lidt over 300 lejligheder. Derudover rummer bydelen kolonihaver, Bakkelunden, store boldbaner, tre centerområder med butikker, et erhvervsområde samt Højen, det tidligere gymnasium, der er under omdannelse til specialskele. Hertil kommer en daginstitution og en stor skole, der blandt andet fungerer som udskoling for Sønderbro skolen.

Som de øvrige bydele i gruppe 1 er Dagnæs præget af udfordringer med trafikstøj og gennemkørende trafik fra større færdselsårer, der opdeler bydelen i flere dele og udfordrer sammenhængskraften.

I arbejdet med en bydelsplan for Dagnæs er der gode muligheder for at videreføre udviklingsvisionerne fra Bydelsplan for Sønderbro og skabe stærkere forbindelser og sammenhæng mellem udviklingen af de to geografisk sammenhængende bydele.

Dette gælder blandt andet i relation til en fremtidig udvikling af det potentielle byomdannelsesområde på Vejlevej, der grænser op til Dagnæs.

### **Vestbyen**

Vestbyen er Horsens' største bydel i gruppe 1 med omkring 6.850 indbyggere og fungerer som et centralt trafikalt knudepunkt. Bydelen forbinder Horsens midtby og Nørrestrand og udgør samtidig et vigtigt forbindelsesled til Langmarksvej mod øst og Vestergade mod vest.

Bydelen er præget af en tæt boligstruktur med mange lejligheder, suppleret af parcel- og rækkehuse, hvilket skaber et varieret boligmiljø. Centralt i vestbyen ligger FÆNGSLET og Horsens Byskoles afdeling på Fussingsvej, omgivet af større grønne områder. I den nordlige del findes desuden et større grønt område med flere kolonihaveforeninger.

Langs Egebjergvej og Nørrebrogade findes erhvervs- og centerfunktioner, herunder Scandic Opus og den tidligere Falck station, ligesom bydelen rummer flere sundheds- og plejetilbud.

Vestbyen rummer tydelige kontraster mellem nyere byudvikling i den sydlige del og historiske arbejderboliger, hvilket understøtter bydelens særlige kulturmiljø og identitet, præget af historie, udvikling og kultur.

### **Nordøstbyen**

Nordøstbyen er kendetegnet ved at være en aflang bydel, der strækker sig fra villaområderne på Næsset, langs Langmarksvej og sygehuskvarteret, hele vejen ind til Nørretorv og bydelsafgrænsningen til Vestbyen.

Bydelen rummer et stort boligområde med en fordeling af omtrent lige dele parcelhuse og lejligheder. Inden for arbejdsafgrænsningen findes der ca. 1.200 parcelhuse, ca. 1.200 lejligheder og ca. 250 rækkehuse.

Bydelen rummer flere offentlige funktioner, herunder Regionshospitalet, Østre Kirkegård, Learnmark, botilbuddet BoDøgn samt en daginstitution.

Derudover indeholder dele af bydelen både bolig- og erhvervsområder, ligesom en del af centerområdet ved Nørretorv også ligger inden for bydelsafgrænsningen.

Et større område på Ane Staunings Vej er i Kommuneplan 2025 udpeget som potentielt byomdannelsesområde. I dag rummer området forskellige erhverv i de eksisterende bygninger.

Nordøstbyen rummer også grønne områder, der benyttes af hele byen, herunder Langelinie og Strandparken. Derudover findes et område med tennisbaner samt to mindre kolonihaveforeninger.

### **Bydelsplanerne kort fortalt**

En bydelsplan skal styrke en bydels identitet og skabe sammenhæng mellem natur, mødesteder, mobilitet og bydelens udvikling fremadrettet.

Bydelsplanen sætter rammerne for, hvad der er, hvad der skal være og, hvad der kan blive. Både nu og i fremtiden.

Planerne skal give et overordnet og strategisk perspektiv på området med retningslinjer samt forslag til konkrete indsatser og tiltag, som f.eks. særlige gaderum, mødesteder eller grønne områder.

Indsatserne udvikles som et samarbejde mellem kommunen og borgerne i bydelen.

### **Indarbejdelse af evaluering**

Bydelsplanen struktureres med afsæt i de refleksioner og anbefalinger som evalueringen af pilotprojektet lægger op til. Hermed bygges videre på de erfaringer, der er gjort under udarbejdelsen af pilotprojektet i Sønderbro. Dette gælder både form, indhold og proces.

### **Borgerinddragelse**

Bydelsplanerne skal, foruden at virke som planfaglig rettesnor for Horsens Kommune, også danne rammen om nye fællesskaber og møder på tværs af naboskel.

Det skal ske gennem offentlige informationsmøder, borgerinput og workshops. Dette skal gøre, at borgerne tager ejerskab til bydelsplanen og dens indhold.

/JCPA

## Punkt 3: MBU Budgetopfølgning pr. 30.04.2026

00.30.14-Ø00-8-26

### Resume

Som en del af den samlede økonomistyring i Horsens Kommune foretages en budgetopfølgning pr. 30. april 2026 for alle udvalgs budgetrammer.

I forhold til Midtby- og Bydelsplanudvalgets driftsbudget på det skattefinansierede område forventes et mindreforbrug på 2,7 mio. kr. på de rammebelagte områder.

Ved Midtby- og Bydelsplanudvalgets anlægsbudget forventes et mindreforbrug på 1,8 mio. kr. i forhold til det korrigerede anlægsbudget.

Midtby- og Bydelsplanudvalgets budgetopfølgning vil indgå i den samlede budgetopfølgning for Horsens Kommune, der fremsendes til Økonomi- og Erhvervsudvalget og Byrådet.

Sagen afgøres af Midtby- og Bydelsplanudvalget.

### Indstilling

Direktionen indstiller, at

1. Midtby- og Bydelsplanudvalget godkender og fremsender budgetopfølgningen til Økonomi- og Erhvervsudvalget, som led i den samlede budgetopfølgning for alle områder.

### Beslutning

Midtby- og Bydelsplanudvalget vedtog indstillingen.

### Sagsfremstilling

To gange årligt (pr. 30. april og 31. august) gennemføres der en samlet budgetopfølgning på udvalgenes budgetområder.

Budgetopfølgningen forelægges det enkelte udvalg.

Budgetopfølgningen for Midtby- og Bydelsplanudvalget samles med budgetopfølgningerne for de andre fagudvalg og en samlet budgetopfølgning for kommunen forelægges Økonomi- og Erhvervsudvalget og Byrådet.

### Midtby- og Bydelsplanudvalget - driftsbudget

*Tabel 1: Midtby- og Bydelsplanudvalget forventet regnskab 2026*

i mio kr.	Overførsel fra 2026	Forventet regnskab 2026 i.f.t. korr. budget.
Rammebelagt		
Kunst- og Grøntpuljen	2,7	2,7
Midtby- og Bydelsplanudvalget i alt	2,7	2,7

Budget ved Midtby- og Bydelsplanudvalget indeholder budget til Kunst- og Grøntpuljen. Der er afsat 0,4 mio. kr. årligt i Kunst- og Grøntpuljen. Herudover er der i 2026 overført et mindreforbrug fra tidligere år på 2,7 mio. kr. til puljen. Det korrigerede budget udgør således 3,1 mio. kr. i 2026.

I efteråret 2026 forventes der for nuværende igangsat et projekt til ca. 0,4 mio. kr. Udvalget vil blive inddraget forud for igangsættelse af projektet. De overførte midler fra tidligere år forventes således først anvendt i 2027 eller senere.

Ved budgetopfølgningen pr. 30. april 2026 forventes der således et samlet mindreforbrug på 2,7 mio. kr.

Midtby- og Bydelsplanudvalget - anlægsbudget

Midtby- og Bydelsplanudvalgets korrigerede anlægsbudget udgør 16,1 mio. kr. inkl. overførte midler fra tidligere år. Anlægsprojekter under udvalget er byfornyelse, bydelsplaner samt ombygning af Rådhusstorvet.

Ved budgetopfølgningen pr. 30. april 2026 forventes der samlet set et mindreforbrug på 1,8 mio. kr. i forhold til det korrigerede budget, da tilskud vedr. byfornyelse forventes bevilget og udbetalt senere end budgetlagt.

/JMC

## Punkt 4: MBU Budgetforslag 2027-2030

00.30.00-Ø00-11-26

### Resume

Der er udarbejdet budgetforslag 2027-2030 for Midtby- og Bydelsplanudvalget.

Udvalget skal indenfor de fastsatte budgetrammer aflevere et budgetforslag til Økonomi- og Erhvervsudvalget primo juni 2026.

Sagen afgøres af Midtby- og Bydelsplanudvalget.

### Indstilling

Direktionen indstiller, at

1. Midtby- og Bydelsplanudvalget godkender og fremsender budgetforslaget til Økonomi- og Erhvervsudvalget og Byrådet, som led i den samlede budgetlægning for alle områder.

### Beslutning

Midtby- og Bydelsplanudvalget vedtog indstillingen.

### Sagsfremstilling

Midtby- og Bydelsplanudvalgets driftsbudget 2027-2030.

Økonomi- og Erhvervsudvalget har den 17. marts 2026 godkendt budgetrammerne for udvalgenes budgetlægning for 2027 samt overslagsårene 2028-2030.

Budgetrammerne er fastsat med udgangspunkt i overslagsårene 2027-2029 i det vedtagne budget for 2026.

Efterfølgende er budgetrammerne justeret som følge af byrådsbeslutninger, budgettekniske tilpasninger, omplaceringer og øvrige tekniske korrektioner.

For Midtby- og Bydelsplanudvalget er der ikke foretaget korrektioner i forhold til det fremlagte budgetforslag.

Budgetforslag 2027-2030 for Midtby- og Bydelsplanudvalget fremgår nedenfor:

**Tabel 1: Budgetforslag 2027-2030 for Midtby- og Bydelsplanudvalget**

<i>i mio. kr.</i>	2027	2028	2029	2030
Kunst- og Grøntpuljen	0,429	0,429	0,429	0,427
<b>Midtby- og Bydelsudvalgets budgetforslag 2027-2030</b>	<b>0,429</b>	<b>0,429</b>	<b>0,429</b>	<b>0,427</b>

Fagudvalgene skal indenfor de fastsatte budgetrammer aflevere et budgetforslag til Økonomi- og Erhvervsudvalget.

I bilag er vedlagt budgetbemærkninger for Midtby- og Bydelsplanudvalget.

/JMC

### Bilag

Midtby- og Bydelsudvalget, budgetbemærkninger budgetforslag 2027

## **Punkt 5: MBU Orientering fra formanden og administrationen**

00.01.00-G01-312-25

### **Resume**

Orientering fra formanden og administrationen.

Sagen afsluttes i Midtby- og Bydelsplanudvalget.

### **Indstilling**

Direktionen indstiller, at

1. Midtby- og Bydelsplanudvalget tager orienteringen til efterretning.

### **Beslutning**

Midtby- og Bydelsplanudvalget tog orienteringen til efterretning.

### **Sagsfremstilling**

Orientering om:

- Arbejdsgrundlag for udvalget

/BE

## **Punkt 6: Underskriftsark - Midtby- og Bydelsplanudvalget, 4.5.2026**

00.13.06-P35-10-25

### **Resume**

Underskrift af beslutningsprotokol.

### **Beslutning**

Midtby- og Bydelsplanudvalget godkendte beslutningsprotokollen.

### **Sagsfremstilling**

For at godkende og underskrive beslutningsprotokollen, skal mødedeltagerne klikke på "godkend".